

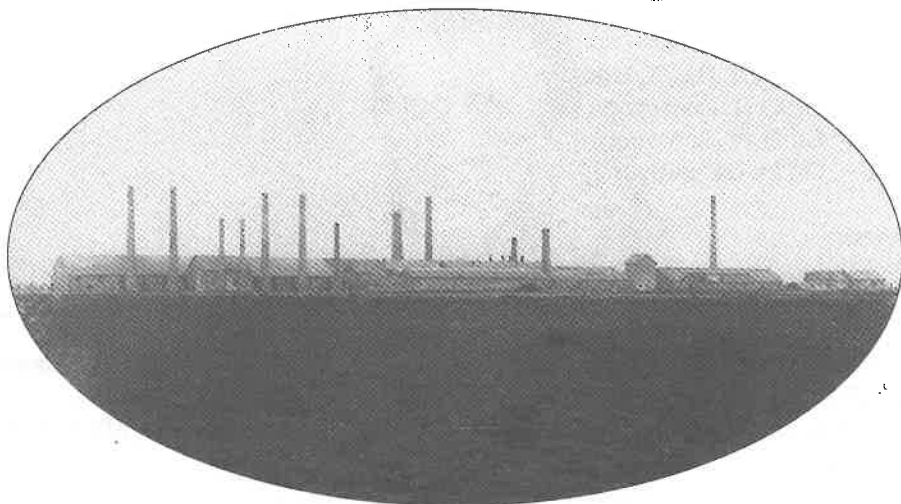
BESCHRIJVING VAN HET FABRIEKSDORP DORPLEIN IN 1912

Onlangs zag ik bij het snuffelen in mijn vele losse "papieren" en aantekeningen over Dorplein een beschrijving over dit fabrieksdorp uit 1912. Het is mijn inziens een nauwgezette weergave van hoe Dorplein er in die tijd uitzag en hoe het er aan toe ging. Zeker nu het oude gedeelte van Dorplein op de nominatie staat om beschermd dorpsgezicht te worden, lijkt het me zinvol deze beschrijving ook in de Aa-kroniek te zetten, zodat ook u kunt lezen hoe toentertijd Dorplein gezien werd.

Het is een centraal verslag der Arbeidsinspectie in het Koninkrijk der Nederlanden over 1912, uitgereikt door het Departement van Landbouw, Nijverheid en Handel. In Hoofdstuk XVI stond, onder de rubriek Fabrieksdorpen, het volgende geschreven over Dorplein:

Het tweede dorp is het z.g. Dorplein, gelegen in de gemeente Budel, op drie kwartier afstand van het station van dien naam. Midden in de heide zijn daar de zinkfabrieken verzezen van de Soci  t   Anonyme des Zincs de la Campine. Westelijk van dit groot industrieel bedrijf, door de meestal heerschede westenwinden gevrijwaard tegen de schadelijke en hinderlijke dampen van de fabriek, ligt het dorpje, naar de directeuren "Dorplein" genoemd.

In 1895 begonnen, zijn successievelijk een 40 tal arbeiderswoningen gebouwd. Het eerste type is nog betrekkelijk klein; elk huis is bestemd voor 2 gezinnen, het is vrij liggend en omgeven door een tuin. Het tweede type, in 1898 gebouwd, is ruimer en flinker wat inrichting betreft en bergt eveneens twee gezinnen.



De zinkfabriek in de beginjaren, circa 1900

De laatste 10 huizen elk voor 4 gezinnen bestemd, zijn zeer ruim en groot en dateeren van 1907 (Voor dit laatste woningtype, zoomede voor de geheele situatie van het dorp wordt naar de teekening verwezen). Alle huizen zijn aangesloten op de waterleiding van de fabriek; bij de eerste twee typen heeft elk huis nog slechts   n kraan voor de beide inwonende gezinnen. De huurprijs der woningen varieert van f 0,50 tot f 0,75 per week.

De ongehuwde werklieden der fabriek kunnen in het hotel (tevens cantine) een onderkomen vinden. Dit is ook de eenige gelegenheid in "Dorplein" waar sterke- en andere dranken verkrijgbaar zijn. De inwonende werkman betaalt per dag van f 0.62 tot f 1.00 kostgeld, waarvoor hem daags 2 maal koud en 2 maal warm voedsel wordt verstrekt, voorts loges en wasch (een maal per week een geheel stel schoone arbeiderskleeren en ondergoed).

In het gebouw bevinden zich mede de zieken- en operatiekamer, een bakkerij, wasscherij, mandenvlechterij en een winkel; bovendien zijn twee der kamers gereserveerd voor de geneesheeren, die op de fabriek spreekuur houden voor de arbeiders. Aan het hoofd van het beheer der cantine, die tevens concert- en toneelzaal is, staat een waard; voor de werkzaamheden in het hotel en voor het geheele huishoudelijke deel der inrichting zorgt eene nonnenorde. Van de op zich genomen taak kwijten deze zusters zich uitstekend, alle kamers en lokalen zien er net en zindelijk uit, terwijl de veelal zeer ruwe arbeiders zich onder hunne leiding geleidelijk aan orde en regelmaat gaan gewennen. In 1912 is in het dorp met Rijkssteun een schoolgebouw gesticht, bovendien doen eenige lokalen van het "hotel" dienst voor bewaarschool.

Door parkaanleg en beplanting is getracht het wonen in het afgelegene "Dorplein" te veraangemen. Een smalspoor voor steenkolenaanvoer verbindt de fabriek met het spoorwegstation. Aan den trein worden twee van zitplaatsen voorziene wagens gehaakt, van welk vervoermiddel alle bewoners kosteloos gebruik mogen maken.

Slechts een klein gedeelte der arbeiders woont in het fabrieksdorp; de meesten wonen in de omgeving van de fabriek of in het dorp Budel.

Harrie Jaspers

Bron:

Harrie Jaspers. " Beschrijving van het Fabrieksdorp Dorplein" in 1912
in: **Aa-kroniek** (uitgave van Heemkundekring 'De Baronie van Cranendonck')
22^o jaargang 2003 nr 1 blz 24-25