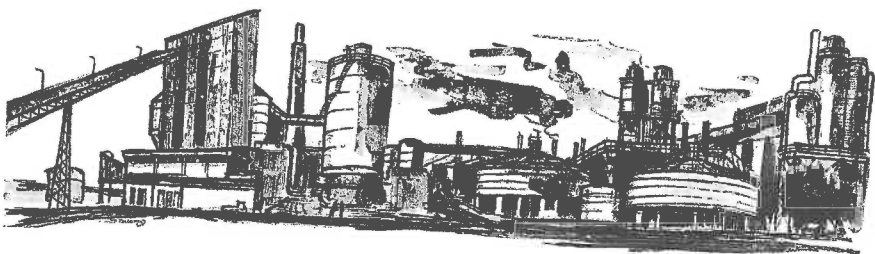


Historie KZM

Dorplein



AA - Kroniek Budel

HET INTERNERINGSKAMP IN DORPLEIN

Aanleiding

In de Aa-kroniek van mei 1987, uitgegeven bij het 100 jarig bestaan van de brigade Koninklijke Marechaussee te Budel, wordt op bladzijde 56 onder noot 4 vermeld:

"H. Jaspers zal in een van de volgende afleveringen over Straatnamen in de Aa-kroniek hier uitgebreid op terugkomen".

Welnu het is ondertussen december 1988 en eindelijk is het dan zover, zij het niet in de rubriek Straatnamen.

Voorspel

De moord op de Oostenrijkse troonopvolger Franz Ferdinand en zijn gemalin in het Servische Serajewo op 28 juni 1914 was de directe aanleiding tot het uitbreken van de Eerste Wereldoorlog. Reeds op 1 augustus werden de eerste oorlogsverklaringen uitgewisseld en stonden Rusland, Frankrijk en Engeland tegenover Oostenrijk-Hongarije en Duitsland.

Engeland had aan Frankrijk en Duitsland gevraagd of ze de Belgische neutraliteit wilden eerbiedigen. Frankrijk reageerde hier positief op. Duitsland vroeg echter of Engeland neutraal zou blijven, indien Duitsland vrije doortocht door België zou eisen. Duitsland vroeg aan België in een ultimatum, dat eindigde op 2 augustus, vrije doortocht voor haar troepen door België, hetgeen door België werd geweigerd. Ook Engeland had niet op de Duitse oproep gereageerd.

Op 4 augustus 1914 overschreden de Duitse troepen het Belgische grondgebied en zo raakte ook België betrokken bij de Eerste Wereldoorlog.

Vooraf het Duitse bombardement op en het binnendringen in Antwerpen op 8 en 9 oktober 1914 door eenheden van keizer Wilhelms leger, was er de oorzaak van dat meer dan een miljoen Belgische vluchtelingen onze grens passeerden, omdat ons land neutraal was en gedurende de hele oorlog buiten het conflict bleef. De Belgische burger-vluchtelingen werden ondergebracht bij burgers. De militaire-vluchtelingen werden ondergebracht in zeven officiële interneringskampen en vooral net over de grens in een aantal kleinere "particuliere" opvangcentra. Twee van deze centra waren gelegen binnen ons heemgebied nl. in Budel-Dorplein en in Sterksel. In dit artikel komt dat van Budel-Dorplein wat uitvoeriger aan de orde.

Het kamp te Dorplein

De gegevens over dit kamp zijn hoofdzakelijk verkregen uit mondelinge informaties van diverse oudere personen uit of afkomstig van Dorplein en verder voor een klein gedeelte uit het weekblad "Het Kanton Weert". In het archief van de Zinkfabrieken en van de gemeente is hierover, ondanks veel speurwerk, niets gevonden. Dat er in het gemeente-archief niets over het kamp te vinden is vindt waarschijnlijk zijn oorzaak in het feit dat het kamp een particulier initiatief was van de Zinkfabriek.

Het artikel is dus gestoeld op mondelinge informaties, maar juist daarom zeker de moeite waard om op papier te zetten, daar anders over 10-15 jaar deze informatie zeker verloren zal zijn gegaan.

Het kamp te Dorplein werd door de directie van de Zinkfabrieken "aangevraagd" om de geïnterneerden te laten helpen bij allerlei ontginningswerkzaamheden, zoals het omspitten van de hei. In ruil hiervoor zou de fabriek de algehele verzorging voor deze mensen voor haar rekening nemen.

Zij liet een kamp bouwen aan de Hoofdstraat tussen de Sepulchrestraat en de Liedekerkestraat.

Door de fabriek was al eerder een grote boerderij gebouwd en ingericht aan de Gebr. Looymansstraat (vroeger toepasselijk Koeiestraat genoemd) om Dorplein geheel onafhankelijk te maken wat betreft de eerste levensbehoeften. Later in 1918 werd, mogelijk gemaakt door uitbreiding van landbouwgronden via ontginningswerkzaamheden, een tweede boerderij gebouwd (De nieuwe stal). Deze boerderij is later verbouwd tot woningen en heet nu "Boszicht", gelegen achter het voetbalterrein van Rood Wit '67.

Op de boerderijen en de gronden van de Zinkfabriek zal ik in de toekomst zeker terugkomen.

De Belgische geïnterneerden hier waren voornamelijk Walen, die hier natuurlijk, vanwege de aanwezige kennis van de Franse taal in Dorplein, wat dat betreft, op hun plaats waren.

In het "Kanton Weert" lezen we voor het eerst iets over vluchtelingen op 16 januari 1915. Het zijn er 70 in getal, die in de Cantine worden gehuisvest.

Op 24 juli lezen we "dat er weer twee Fransen en zes Belgische militairen de grens overschreden zijn, ondanks de strenge Duitse grenscontrole, en opgevangen worden in de Cantine. Van hieruit trekken deze verder naar Engeland. De Cantine herbergt deze vluchtelingen kosteloos, zodat het te begrijpen valt dat dit hotel geen gebrek heeft aan "pensionnaires" (kostaaners)."

Uit de berichtgevingen blijkt dus dat de vluchtelingen in eerste instantie opgevangen zijn in de Cantine.

In enkele papieren van de zusters kwam ik het bericht tegen dat op 14-8-1915 de toenmalige koningin Wilhelmina in Dorplein op inspectie is geweest. Dit had ik ook reeds meerdere malen vernomen van oudere mensen. Zij was in onze gemeente om de inkwartieringen van de Nederlandse soldaten te inspecteren en waarschijnlijk tevens om zich op de hoogte te stellen hoe het met de opvang van de Belgische vluchtelingen was gesteld.

Tijdens de mobilisatie van 1914-1918 waren er langs de grens van de gemeente Budel zo'n 600 militairen gelegerd, allemaal behorend tot het 21e Regiment infanterie onder leiding van Generaal Snijders.

Op 18 september meldt het Kanton "dat men in Dorplein druk doende is met het bouwen van tenten om de geïnterneerden in te herbergen." Ongetwijfeld worden hiermee bedoeld de barakken, het zogenaamde kamp, waar dit artikel over gaat. Eind 1915 is dus de bouwdatum van het kamp, wat ook een enkele oude inwoner zich nog weet te herinneren.

Het artikel meldt verder dat "het zich laat aanzien dat een en ander comfortabel wordt ingericht, waaraan wij dan ook niet twifelen, bekend als we zijn met hetgeen men hier voor Belgische uitgewekenen over heeft".

En verder: "In de Cantine genieten minstens 100 Belgische werklieden gratis kost en inwoning. Zij die enige moeilijkheid hebben om in België hun woonplaats te bereiken, zoeken dan ook terstond hun toevluchtsoord in de Cantine, hetgeen voor velen een uitkomst is en bij de tegenwoordige duurte van levensmiddelen tevens een aardig voordeeltje oplevert.

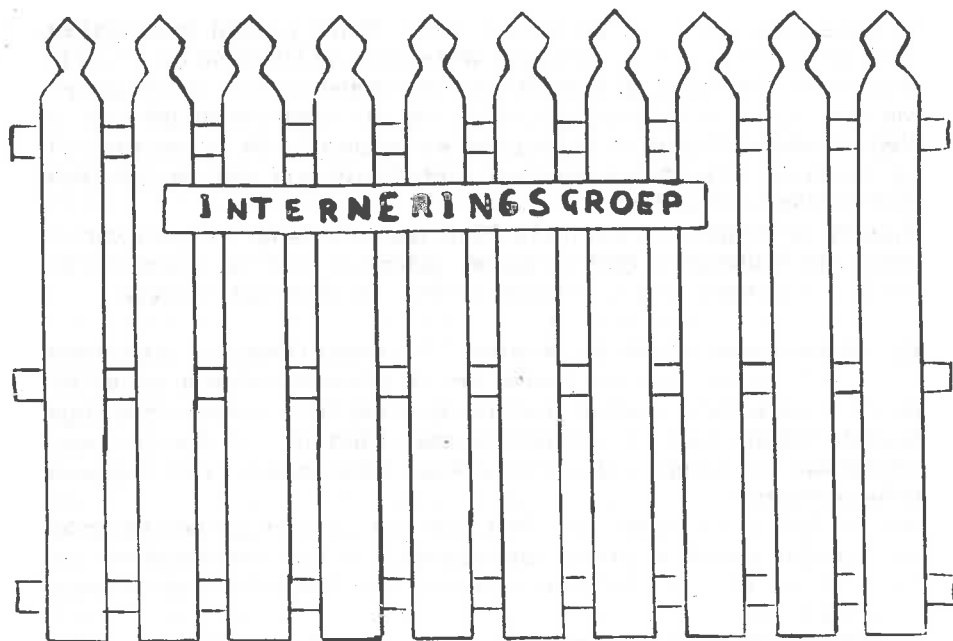
Zijn wij goed ingelicht dan zou reeds heden een 7-tal Belg. geïnterneerden hier arriveren."

Uit dit laatste blijkt dus dat de Cantine een opvangcentrum was van tijdelijke vluchtelingen, terwijl het kamp gebouwd wordt voor Belgische militaire vluchtelingen (geïnterneerden).

Op 11 maart 1916 meldt het Kanton "dat er weer een 7-tal Belgische geïnterneerden zijn aangekomen aan de fabriek en hun intrek hebben genomen in de nieuw gebouwde tenten (barakken)."

Op 18 maart wordt gemeld: "Binnen enige dagen zou, naar men zegt het aantal Belgische geïnterneerden aan de zinkfabriek werkzaam weder met enige vermeerderd worden. Thans zijn er 12 of 13.

Zoals gemeld, hebben zij hun intrek genomen in de daartoe gebouwde tenten, welke zijn aangeduid door het opschrift: "Interneringsgroep".



Daar de meesten hunner uitsluitend Frans of Waals spreken, geeft dit wel eens aanleiding tot aardige verwickelingen of koddige discussies met de nodige gebaren op het werk, maar ook wel eens tot moeilijkheden."

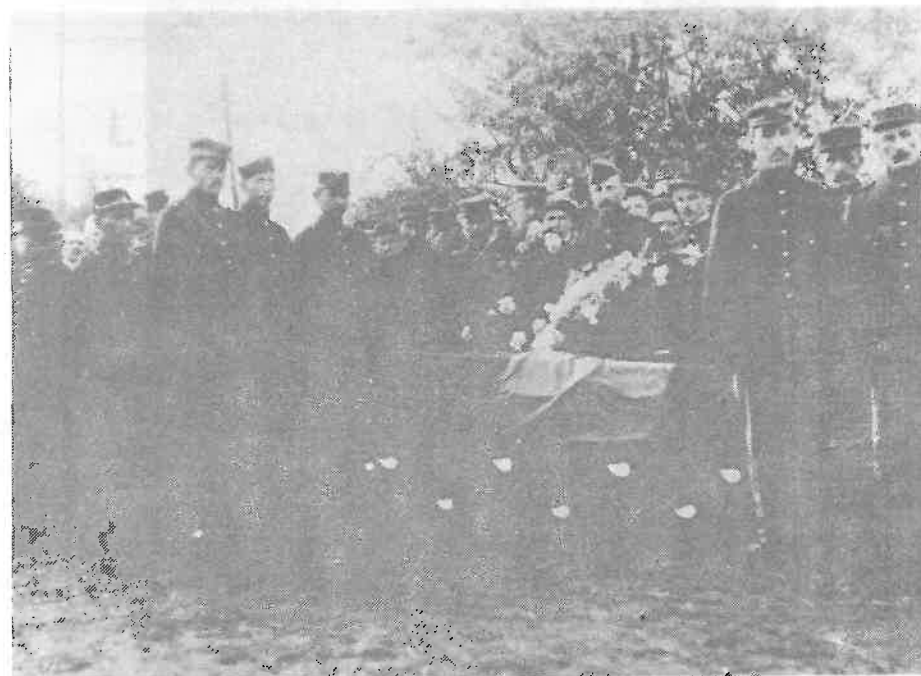
Op 15 augustus 1916 wordt wederom gemeld dat "elf geïnterneerden zijn aangekomen en er deze maand nog een 40-tal verwacht worden. Deze pas aangekomenen zijn allen grondwerkers, doch bijna overal aan de fabriek is volk te kort en met de oproeping der Belgen zal het niet beter worden."

Dit laatste natuurlijk vanwege de grensafsluiting (Zie Aa-kroniek 4e jrg. nr. 2, juli 1985).

Op 1 september wordt gemeld dat, natuurlijk vanwege de grondstof-fenschaarste, "bijna alle ovens gedoofd zijn op één na. Teneinde het personeel aan het werk te houden is de directie begonnen met de ontgining van enige honderden H.A. haar toebehorende heidegrond, moeras en bossen. De oven die nog bleef werken, die zal blijven werken minstens tot 16 Sept., wanneer de maatschappij het heugelijk feit viert, dat de zinkfabriek 25 j. onafgebroken in exploitatie was."

In die tijd zal de berichtgeving volkomen duidelijk zijn geweest maar als men het nu leest, anno 1988, komt het toch wat verwarrend over. Het is duidelijk dat er onderscheid gemaakt moet worden tussen

vluchtelingen waarvoor tijdelijke opvang gewent was en opvang voor militaire vluchtelingen, waarvoor "blijvend" opvang nodig was. Voor deze laatste groep was het kamp bedoeld.



Begravenis van de Belgische militair Paul Vincent († 27-11-1918)

De Belgische militaire vluchtelingen droegen gewoonlijk hun Belgische militaire uitrusting, zoals op de foto bij de begrafenis is te zien. Bij de werkzaamheden droegen ze echter kledij, die door de Zinkfabriek was verstrekt.

Deze werkzaamheden bestonden, naast allerlei andere kleine "karweien", hoofdzakelijk uit grondwerkzaamheden (egalisatie e.d.), vooral in het gebied achter "Boszicht". Voor deze werken had de Zinkfabriek specialisten in diens genomen. Dit waren o.a. de polderwerkers de gebroeders Van Gils, afkomstig uit Made.

Het kamp stond onder het gezag van de Nederlandse Militaire Politie. De eerste kampcommandant was Jaap de Jong, in 1922 opgevolgd door de kapitein-majoor Constantiunus Hochstenbach. De kampcommandant woonde in het eerste huis van de Rector van Nestestraat, vroeger Nieuwstraat (Nij Huuskes), geheten.

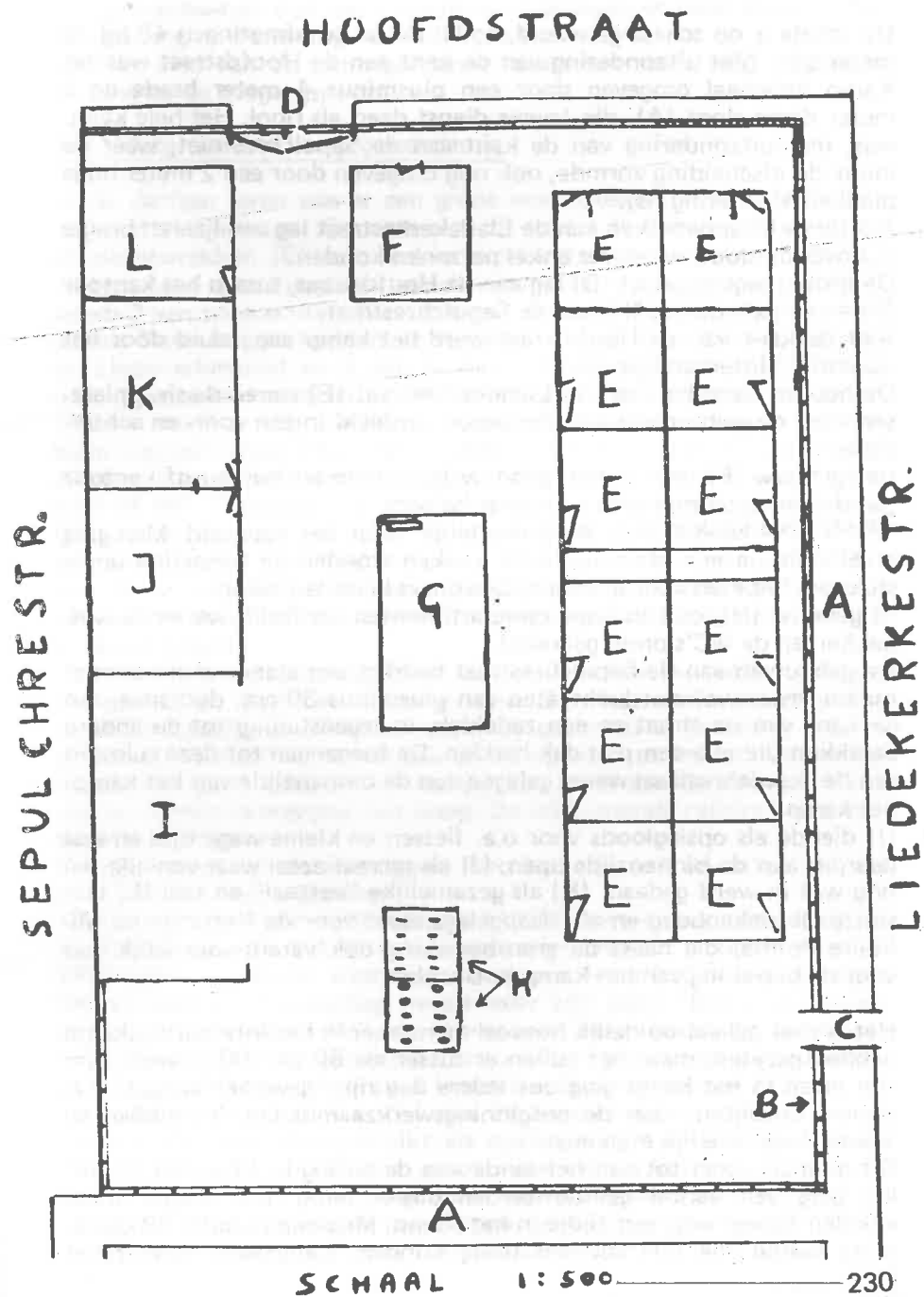


Kampcommandant Hochstenbach met vrouw en kind

De Militaire Politie, soms wel 25 in getal, waren vooral ingezet bij de grensbewaking.

Hoe zag het kamp er uit?

Zoals reeds gezegd was het kamp gelegen aan de Hoofdstraat tussen de Liedekerkestraat en de Sepulchrestraat.
Aan de hand van een schets zal ik trachten het kamp wat meer in detail te bespreken.



De schets is op schaal getekend, zodat de bruto afmetingen 48 bij 75 meter zijn. Met uitzondering van de kant aan de Hoofdstraat was het Kamp helemaal omgeven door een plusminus 4 meter brede en 2 meter diepe sloot (A), die tevens dienst deed als riool. Het hele kamp was, met uitzondering van de kant aan de Sepulchrestraat, waar de muur de afscheiding vormde, ook nog omgeven door een 2 meter hoge planken afrastering (B).

Achter de slaapbarakken aan de Liedekerkestraat lag een ijzeren brugje (C) over de sloot, waarover enkel personen konden.

De grote toegangspoort (D) lag aan de Hoofdstraat, tussen het kantoor (F) en de gebouwtjes (H) aan de Sepulchrestraat.

Aan de kant van de Hoofdstraat werd het kamp aangeduid door het opschrift "Interneringsgroep".

De houten barakken aan de Liedekerkestraat (E) waren de slaapplaatsen voor de geïnterneerden. Ze waren verdeeld in een voor- en achterzijde.

Het gebouw (F), een stenen gebouwtje, diende als bureau of kantoor van de kampcommandant en naaste helpers.

De centrale keuken (G), lag gedeeltelijk inder het maaiveld. Men ging er binnen via een afstapje. In de keuken stonden de toestellen opgesteld om het eten voor alle kampbewoners klaar te maken.

In gebouw (H), ook in twee compartimenten verdeeld, waren de wasbakken en de WC's ondergebracht.

De gebouwen aan de Sepulchrestraat hadden een stenen muur zonder ramen, maar wel met luchtgaten van plusminus 30 cm. doorsnee, aan de kant van de straat en een zadeldak, in tegenstelling tot de andere barakken die alle een plat dak hadden. De toegangen tot deze ruimten aan de Sepulchrestraat waren gelegen aan de binnenzijde van het kamp.

het kamp.
(I) diende als opslagloods voor o.a. fietsen en kleine wagentjes en was daarom aan de binnenzijde open, (J) als recreatiezaal waar van alles en nog wat in werd gedaan, (K) als gezamenlijke "eetzaal" en zaal (L) ten slotte als ziekenboeg en als slaapgelegenheid voor de Nederlandse Militaire Politie, die naast de grensbewaking ook verantwoordelijk was voor de bewaking van het kamp in Dorplein.

Het is niet geheel duidelijk hoeveel mensen er in het interneringskamp hebben gezeten, maar het zullen er tussen de 50 en 100 geweest zijn. Het leven in het kamp ging dus iedere dag zijn "gewone" gang, d.w.z. slapen, ontbijten, naar de ontginningswerkzaamheden, 's middags en 's avonds gezamenlijk eten enz.

Dit ging zo voort tot aan het einde van de oorlog in 1918. Na de oorlog ging een aantal geïnterneerden direkt terug naar België, maar enkelen bleven nog een tijdje in het Kamp. Misschien omdat dit deserteurs waren die niet meteen terug konden. Langzaam maar zeker

echter verdwenen ook deze laatste vluchtelingen en bleef enkel de Nederlandse grensbewaking over in het kamp.

Op het eind van de twintiger jaren raakte het kamp leeg en ging de ketting op de toegangspoort.

Wat er later van het kamp geworden is

In de dertiger jaren was er een groot woningtekort voor de arbeiders op de Zinkfabrieken. Om iets aan dit tekort te doen, werd besloten de slaapbarakken (E) aan de Liedekerkestraat te verbouwen tot woningen. Van deze barakken werden in totaal 12 woningen gemaakt, steeds 2 aan twee achter elkaar gelegen, zoals op de tekening is weergegeven. Twee huisjes hadden de voorkant aan de Hoofdstraat, vijf aan de Liedekerkestraat en 5 aan de binnenkant van het terrein. Toen is ook de planken afrastering (B) rond het kamp afgebroken. Louis Teyssen heeft er nog planken van staan. De woningen waren tamelijk klein met een voorkamer, een keukentje met kachel en drie kleine kamertjes, alles gelijkvloers. Ze waren niet voorzien van een wasgelegenheid of WC. Daarvoor moesten de bewoners nog steeds naar gebouw (H). In het midden van de barak was over de gehele breedte ook nog een werkplaatsje c.q. "opslagruimte" gelegen. In de jaren 1950-1951 zijn de woningen "gerenoveerd", waarbij de genoemde werkplaats is verdwenen en er ook een andere indeling is gemaakt met een eigen WC in iedere woning.

In de barakken, steeds eigendom van de Zinkfabriek, hebben vele gezinnen lief en leed met elkaar gedeeld. Over het algemeen waren het tijdelijke woningen, alhoewel sommige gezinnen er jarenlang hebben gewoond. "Kamp" werd ook gebruikt als postadres. In het midden van de zestiger jaren voldeden de huisjes niet meer aan de eisen van deze tijd en is men overgegaan tot sloop. De vrijkomende ruimte heeft men beplant met bomen.

Met de komst van de riolering in Dorplein zijn ook de sloten (A), die om het kamp lagen, gedempt.

Het huisje waarin de wasgelegenheid en WC's waren voorzien deed, zoals boven gezegd, tot aan de verbouwing van de woonbarakken in 1950-1951 nog dienst voor deze bewoners. Ieder had er wel een eigen WC en wasbak. 's Zaterdags moest ieder zijn eigen "kamertje" zuiver maken en de laatste de gang schrobben. Later heeft dit gebouwtje nog gediend als opslagplaats en daarna is het vergroot en verbouwd tot woning, thans bewoond door J. Hendriks, Sepulchrestraat 172.

De gebouwtjes (I, J, K en L) aan de Sepulchrestraat zijn tot in de Tweede Wereldoorlog gebruikt als opslagplaats e.d. voor de boerderij(en). Loods (I) vooral voor groot materieel als karrén e.d. De ruimten (J, K en L) hebben o.a. gediend als opslagplaats voor granen, vlas en tabak, zodat er hier ook is gedorsen, gehegeld en gedroogd.

Na jaren leegstand zijn deze ruimten verbouwd tot woningen op het

eind van de 40er jaren. Achtereenvolgens wonen hier nu: Mevr. Kuypers-Braeken, Mevr. Sars-Sengers, Mevr. V.Deursen-Bergs en de Fam. Osinsky op resp. Sepulchrestraat 176, 175, 174 en 173. De keuken (G) is al eerder gesloopt, maar de fundering ervan is in de grond blijven zitten.

Tussen de vroegere WC's (H) en gebouw (F) zijn later bergplaatsen gebouwd voor de huidige bewoners.

Tenslotte het bureau van de kampcommandant (F). Nadat dit stenen gebouwtje niet meer werd gebruikt door de Militaire Politie is het nog jarenlang gebruikt als dodenhuisje. Toen het gebouwtje ook als knekelhuis geen dienst meer deed, is het tot een "nieuw leven" aangezet en na de oorlog verbouwd tot woning, nu bewoond door M. Roost, Hoofdstraat 108.



Het voormalige bureau van de kampcommandant

Enkel de woningen aan de Sepulchrestraat en de woning aan de Hoofdstraat zijn nog "overblijfselen" van wat eens het "Interneringskamp" was, terwijl ook de naam (hoelang nog) het "Kamp" door de oudere Dorpleiners wordt gebezigd.

Zoals al gezegd in de aanhef heb ik mijn informatie vooral van oudere Dorpleiners, die ik hiervoor hartelijk dank zeg.

Zeker kunnen hier en daar kleine onjuistheden of onvolkomenheden in het verhaal voorkomen. Ik houd mij dan ook ten zeerste aanbevolen voor op- of aanmerkingen.

Bronnen:

1. Het Kanton Weert.
2. Diverse mondelinge informaties.

H. Jaspers

P.S.: Net op de dag dat dit artikel klaar was om ingeleverd te worden, werd via de pers medegedeeld dat nu in december, 70 jaar later, plus minus 200 asielzoekers (ook vluchtelingen), zij het tijdelijk, zullen worden ondergebracht in de Cantine in Dorplein. Zou de geschiedenis zich dan toch herhalen??????????

Bron:

Harrie Jaspers. " Het internerings kamp te dorplein 1988

in: **Aa-kroniek** (uitgave van Heemkundekring 'De Baronie van Cranendonck')
7^e jaargang 1988 nr 4 bladzijde 224-234